

JANVIER 2024

# TOUT HANDICAP, TOUT AGE DE LA VIE





# APAJH

L'APAJH ISÈRE, EST UNE ASSOCIATION ŒUVRANT DANS LE CHAMP DE L'ACTION DU MÉDICO-SOCIAL. ELLE FAIT SIENNES LES VALEURS DE LA RÉPUBLIQUE, DÉFEND DE PLUS LES VALEURS DE LAÏCITÉ, CITOYENNETÉ ET SOLIDARITÉ, ET S'EST DONNÉE COMME PRINCIPE FONDAMENTAL LA PRIMAUTÉ DE LA PERSONNE.

ASSOCIATION MILITANTE, FORTE DE SES ADHÉRENTS ET BÉNÉVOLES, ELLE S'EST ENGAGÉE DEPUIS 52 ANS AUPRÈS DES PERSONNES EN SITUATION DE HANDICAP ET DE LEURS FAMILLES, POUR QUE CHANGE LE REGARD DE LA SOCIÉTÉ SUR LE HANDICAP.





**LETTRE DE LA  
PRÉSIDENTE.....P2**

**DÉLÉGATION D'ISATIS  
EN ITALIE..P3-5**

**SESSAD VIENNE....P6**

**INCLUSION SOCIALE ET  
SENSIBILISATION À  
L'ÉCOLOGIE.....P7-8**

**L'ESAT HENRI  
ROBIN.....P9**

**REPORTAGE DE  
L'ACTIVITÉ  
JOURNAL.....P10**

**LE PÔLE ENFANCE ...P-11**

**FORMATION FALC...P-12**

**CFEA..P-13**

**ACTIVITÉ INTENDANCE.P-14**

**FOYER HENRI ROBIN.P-15**

**BEAUREPAIRE...P-16**

**ESAT CPDS...P-17**

**BOITE DE NUIT  
POUR TOUS...P-18**

## LETTRE DE LA PRÉSIDENTE

LA PAIR-AIDANCE POUR RENFORCER L'AUTODÉTERMINATION  
ET LE POUVOIR D'AGIR.



Comme annoncé dans le MAG dernier, le travail de réécriture du projet associatif a débuté.

Pour rappel, ce projet a pour ambition d'engager l'ensemble de l'association sur la démarche d'autodétermination des personnes qu'elle accompagne et d'intégrer les pratiques de pair-aidance dans l'accompagnement et les modalités de fonctionnement de l'association.

Avoir le pouvoir de décider pour soi-même est un apprentissage qui se développe progressivement, tout au long de la vie et de façon multiple (au sein de la famille, de l'école, de son environnement social, d'une institution etc...). La rencontre avec des « pairs », contribue tout autant à cette construction. C'est ce dont il est question lorsqu'on parle de « pair-aidance »

En effet, la pair-aidance repose sur l'idée qu'une personne développe, de par son histoire, un « savoir expérientiel » qu'elle peut mobiliser pour aider une autre personne se trouvant dans une situation similaire ou proche de ce qu'elle a vécu et ce sur différents sujets (vie quotidienne, déplacements, logement, travail, parentalité...).

Elle reconnaît l'expertise du vécu.

Ne remplaçant pas l'accompagnement proposé par les professionnels, mais pouvant offrir une complémentarité à celui-ci, la pair-aidance permet d'aborder des sujets pouvant paraître « sensibles », offrir une sorte de médiation, faciliter l'expression des personnes concernées en donnant confiance, aider à la construction de l'autonomie.....

Faisant partie d'un des leviers promus par les pouvoirs publics, le développement de la pair-aidance s'inscrit dans l'évolution globale du secteur du handicap et contribue à faire changer le regard de la société sur le handicap.

Je vous présente mes vœux les plus chaleureux pour l'année qui vient.



**NICOUD Elisabeth, Présidente**

## DÉLÉGATION D'ISATIS EN ITALIE: 26-30 OCTOBRE 2023

NOUS SOMMES PARTIS AVEC LE COMITÉ DE JUMELAGE ET LE MAIRE DE VILLEFONTAINE, PATRICK NICOLE-WILLIAMS, EN ITALIE, À SALZANO, DU 26 AU 30 OCTOBRE 2023.

NOUS DÉCOUVRONS DES STRUCTURES ADAPTÉES POUR LES PERSONNES EN SITUATION DE HANDICAP.

### JEUDI 26 OCTOBRE

#### Visite d'IlGermoglio

C'est un magasin de plantes qui fait travailler des personnes en situation de handicap.

Ce n'est pas un ESAT. Tout le monde travaille ensemble. Dans cette entreprise, il n'y a pas de différences entre les personnes.

C'est un magasin de plantes qui fait travailler des personnes en situation de handicap.

Ce n'est pas un ESAT. Tout le monde travaille ensemble. Dans cette entreprise, il n'y a pas de différences entre les personnes.



Après une matinée de visite, nous avons mangé dans un restaurant napolitain. Nous avons dégusté une savoureuse pizza. Cela nous a beaucoup rassasié.



Nous avons ensuite été reçus par le maire de Salzano.  
Nous avons partagé un buffet, gâteaux et boissons.



Nous avons fait une visite guidée : histoire de la mairie de Salzano et de la filature de soie.



## VENDREDI 27 OCTOBRE

Nous avons visité un centre d'accueil de jour pour personnes handicapées. Les personnes viennent la journée pour faire des activités : elles travaillent pour des entreprises, fabriquent des kits de peinture avec un petit livret, de la peinture et un pinceau.

Les personnes fabriquent des écharpes. C'est un travail minutieux, de patience



Vendredi après-midi, nous avons visité un centre pour personnes très handicapées : Via Villetta. C'est une ancienne école. Les personnes dans ce centre sont accueillies le jour et la nuit. Les personnes sont accueillies jusqu'à 65 ans. Après, elles vont dans un autre centre.

Vendredi soir, nous sommes allés à la fête de la courge (Zucca en italien). Nous avons dégusté des plats traditionnels à base de courge. Nous avons visité un petit marché artisanal.



### SAMEDI 28 OCTOBRE



Samedi matin, nous avons visité le Village Solidaire : il y avait un foyer pour personnes entre 40 et 70 ans en situation de handicap autonomes. Il y avait aussi un foyer pour mères avec enfants et pour des personnes migrantes.

Samedi soir, nous avons visité Venise, avec le maire de Salzano. Nous avons mangé dans un snack, une spécialité d'Italie : mozzarella in carozza. Venise est une très belle ville, légendaire, pleine de surprises ainsi que de très jolis monuments à contempler.



### DIMANCHE 29 OCTOBRE



Nous avons visité le musée du pape Pie X. Il était curé à Salzano, avant d'être pape. Le musée conserve des vêtements religieux et des affaires du pape, avant de reprendre l'avion pour Lyon en fin d'après-midi.!

## SESSAD VIENNE

**LE 19 DÉCEMBRE DERNIER, LE SESSAD DES 7 COLLINES A REÇU, EN PRÉSENCE DE MME ELISABETH NICOUD, PRÉSIDENTE DE L'APAJH ISÈRE, UNE DÉLÉGATION DU LIONS CLUB DE VIENNE LES 7 COLLINES.**

**SES MEMBRES VENAIENT REMETTRE À NOTRE ASSOCIATION UN CHÈQUE DE 2000€.**

Ce don généreux a permis de soutenir une action engagée par le SESSAD à propos de la thématique des transferts : comment faciliter les déplacements des jeunes (de leur fauteuil roulant à une voiture, à une baignoire, à une chaise, etc.), cela en garantissant le confort des jeunes, tout en préservant le dos de leurs accompagnants.

En 2022, l'ensemble des professionnels du SESSAD ainsi que quelques parents de jeunes accompagnés avaient en effet bénéficié d'une formation sur cette thématique. Pour 2023, le SESSAD de Vienne avait le projet de former les nouveaux professionnels et de proposer aux parents qui le souhaitaient un approfondissement de leurs compétences dans ce domaine.

Mais à la rentrée de septembre 2023, le lycée Ella Fitzgerald de Saint Romain en Gal, dans lequel le SESSAD accompagne un élève scolarisé en seconde, a eu besoin d'être soutenu dans la réalisation d'un exercice d'évacuation. Le SESSAD a donc choisi de financer une action de sensibilisation aux transferts, afin de garantir la poursuite de scolarité de ce jeune, en situation de handicap moteur et très dépendant.

Cette action a eu pour objectif de sensibiliser aux gestes de transfert les professionnels du lycée (enseignants, CPE, proviseur, infirmiers, AESH) qui accompagnent ce jeune et 4 élèves volontaires.

Cette action a donc été supportée financièrement par une partie du don du Lion's Club. Elle est l'aboutissement d'une collaboration étroite depuis trois mois entre la famille, le SESSAD, le lycée, d'autres partenaires de l'Education Nationale, et un kinésithérapeute formateur expérimenté, qui a accepté de relever ce défi.

L'autre partie de ce don a été affectée à l'achat de matériel (planches et disques de transfert) qui faciliteront le travail quotidien des professionnels de rééducation du SESSAD auprès des jeunes accompagnés.

Un grand merci à toute l'équipe du Lion's Club de Vienne pour avoir facilité la réalisation de ce projet et pour soutenir notre engagement quotidien !





## INCLUSION SOCIALE ET SENSIBILISATION À L'ÉCOLOGIE : UN JARDIN-TERRASSE AU SARIL

DANS LE QUARTIER DE LA CASERNE DE BONNE, AU 2E ÉTAGE DE L'IMMEUBLE OÙ VIVENT LES PERSONNES ACCOMPAGNÉES PAR LE SARIL, UNE TERRASSE DE 56M2 DONNANT SUR LA COUR INTÉRIURE EST ACTUELLEMENT AMÉNAGÉE EN JARDIN URBAIN.

Faire se mêler avec plaisir et de manière très concrète l'inclusion sociale et la sensibilisation à l'écologie est l'objectif premier de ce projet de jardin-terrasse.

Pour mener à bien ce projet, le SARIL a monté depuis un an plusieurs dossiers de financement. A ce jour, 6 800 euros ont été attribués par Grenoble Alpes Métropole (Fonds d'Accompagnement Social aux Transitions), le Conseil départemental (Initiatives locales) et la Ville de Grenoble (Fonds de Participation des Habitants).



## L'AMÉNAGEMENT DU JARDIN TERRASSE

### A DÉBUTÉ CET AUTOMNE

Le tout premier aménagement nous le devons au bailleur social Grenoble Habitat qui a installé l'indispensable arrivée d'eau sur la terrasse. Grâce à L'ESAT Henri Robin de Beaurepaire 4 jardinières en hauteur accessibles à tous les participants ont été fabriquées à partir de palettes recyclées. L'ESAT Messidor, et son équipe des espaces verts, nous a ensuite livré la terre. 4 autres jardinières devraient être réalisées prochainement. L'accompagnement par des professionnels de l'association Cultivons nos toits se met actuellement en place. Ils interviendront sur une dizaine de séances d'1h30 avec pour objectif l'installation des espaces cultivables, la formation pratique au jardinage et la diffusion de savoirs pour être autonome au fil des saisons. Un groupe s'est constitué au SARIL composé de curieux, de passionnés et de travailleurs en espace vert, qui s'implique pleinement à chaque étape du projet. De nombreuses autres personnes du SARIL ont aussi témoigné de leur intérêt pour des plants qu'elles seront susceptibles d'utiliser au quotidien, en cuisine.



### LE JARDIN TERRASSE EN 2024

Des événements permettront aux habitants, associations et structures du quartier de venir profiter de ce jardin terrasse. Des ateliers en accès libre seront régulièrement organisés pour échanger et partager des savoir-faire autour du jardinage urbain, de thématiques liées à l'environnement, à la cuisine et au bien vivre ensemble. Le jardin terrasse fera également l'objet d'un reportage photo couvrant l'ensemble du projet. Et au mois de juin prochain, le jardin terrasse sera inauguré. Un événement sur lequel nous souhaitons largement communiquer. Nous vous y retrouverons avec joie !



# L'EXPERTISE DE L'ESAT HENRI ROBIN DE BEAUREPAIRE AU SERVICE DES ENTREPRISES LOCALES.

Au fil des ans, l'ESAT de Beaurepaire a su faire de son implantation en milieu rural un atout en développant des partenariats avec les entreprises de proximité. Grâce aux liens de confiance et à l'étroite collaboration qui s'est instaurée entre l'ESAT et ses entreprises partenaires, l'ESAT a pu diversifier ses activités de sous-traitance industrielle en complémentarité de son cœur de métier historique : la production industrielle de cartons pour Déchets d'Activités de Soins à Risque Infectieux.

L'expertise développée par les équipes de l'ESAT dans la production industrielle et plus particulièrement dans le contrôle qualité est mise au service des entreprises locales qui apprécient de collaborer avec l'ESAT.

Parmi elles, l'ESAT travaille au quotidien avec son voisin : le groupe AKWEL anciennement MGI Coutier, un équipementier automobile spécialisé dans la fabrication de composants utilisés pour la gestion des fluides et les mécanismes.

Grâce à ces partenariats, l'ESAT propose désormais à ses travailleurs une grande diversité de postes d'ouvrier de production industrielle. Chacun est formé aux tâches qu'il a à effectuer au fil des travaux qui sont confiés par les entreprises. Ceux-ci peuvent varier, être ponctuels ou revenir de manière récurrente. Les travaux confiés peuvent être effectués en individuels (ce qui est très apprécié de certains profils présentant des troubles psychiques), en binôme ou en équipe.



Les tâches sont découpées et adaptées aux capacités de chacun. Des outils utilisés dans l'industrie tels que le management visuel ou encore le KANBAN sont également adaptés à l'organisation de l'atelier de l'ESAT pour faciliter le travail des ouvriers. Au-delà des facilités que le milieu rural offre dans le développement d'une relation de proximité avec les partenaires, l'ESAT a pu bénéficier du faible coût du foncier. Un outil de travail moins onéreux qu'en ville, dans un cadre architectural de 3 800 m<sup>2</sup>, offre depuis 2016 aux ouvriers de l'ESAT et à leurs encadrants des conditions de travail agréables notamment avec une vue depuis l'atelier sur l'environnement verdoyant !



# REPORTAGE DE L'ACTIVITÉ JOURNAL

**AU SAJ, L'ÉQUIPE ÉDUCATIVE AVEC LES PERSONNES ACCUEILLIES A MIS EN PLACE L'ACTIVITÉ JOURNAL DEPUIS PLUS D'UN AN POUR TRAVAILLER SUR LA COMMUNICATION EXTERNE À L'ÉTABLISSEMENT CIBLÉE SUR UN PUBLIC QUI CÔTOIE LES PERSONNES ACCUEILLIES**



*Photo d'une interview auprès de notre secrétaire Valérie avec l'équipe Journal.*

En septembre, l'équipe qui est composée de 4 personnes accueillies et deux éducatrices a questionné l'ensemble du service sur la forme et le contenu de ce journal. Depuis, ils ont été dans une dynamique de création de contenus avec plus de photos pour donner un visuel attrayant. Ils font des interviews avec des questions réfléchies en amont jusqu'à la finalisation du journal papier sans oublier l'invention de jeux pour divertir les lecteurs.

Tous ont des compétences mises au service du journal et jouent des rôles définis évolutifs au fil du temps.

Ils sont fiers de pouvoir éditer deux versions par an.

# LE PÔLE ENFANCE

**CETTE FIN D'ANNÉE ÉTAIT LE TEMPS DE CÉLÉBRER !**

**DES MOMENTS PARTAGÉS AVEC LES JEUNES ACCOMPAGNÉS ET LES FAMILLES SUR L'IME ET SA CLASSE EXTERNALISÉE ET LE SESSAD**

Les équipes se sont retrouvées pour acter la finalisation de l'écriture du projet d'établissement.

Un comité de relecture est en place pour les derniers ajustements.

Avant sa diffusion définitive, voici en avant-première les fiches actions du projet d'établissement:

- Adapter l'accompagnement aux attentes et besoins des jeunes aujourd'hui et demain
- Prendre soin des « Périodes charnières »
- Soutenir l'autodétermination des jeunes accompagnés
- Soutenir « l'inclusion progressive » dans l'accompagnement
  
- Mieux se coordonner autour du projet personnalisé
- Développer notre engagement collectif
- Améliorer nos temps collectifs et notre communication interne
- Renforcer notre qualité de vie au travail

Le projet d'établissement sera validé définitivement par le conseil d'administration de l'APAJH Isère prochainement



# FORMATION FALC POUR L'ÉQUIPE DU DEA APAJH ISÈRE

PAR CARINE SOULIÉ, CEA

Le 15 et 16 novembre, deux nouvelles salariées du Dispositif Emploi Accompagné Autisme ont participé à une formation collective FALC de l'Unapei à Bourgoin-Jallieu. L'objectif de cette formation était d'apprendre par des exercices pratiques et une mise en situation des participants.

Mais le FALC, qu'est-ce que c'est ?

Ce sigle se décompose par facile à lire et à comprendre. Cette méthode apporte des règles de rédaction simplifiées permettant une meilleure compréhension pour tous. En pratique, il s'agit de simplifier la rédaction de documents complexes ; contrat juridique, règlement intérieur, afin d'obtenir un résultat accessible et inclusif. 102 mots


Les conseillères emploi accompagné ont pu participer à deux projets différents, la simplification du règlement intérieur d'Isatis et la création d'un mode d'emploi visuel à partir du site internet « La Bonne Boîte de Pôle Emploi

## EXEMPLE D'ÉCRITURE FALC


*Réglementation :*

*Le versement de l'Administration est subordonné à la subrogation de l'Etat dans les droits du demandeur à l'encontre du locataire. Cela signifie que le paiement avec subrogation éteint la dette du locataire défaillant à l'égard de la société bailleuse mais la laisse subsister à l'égard de l'Etat.*

➔

**La règle :** 

L'État paye le loyer au propriétaire à la place du locataire.

Le locataire ne doit plus payer le loyer au propriétaire. Mais, il devra rembourser directement l'État. 

# LE COLLECTIF FRANCE EMPLOI ACCOMPAGNÉ (CFEA)

AVAIT ANNONCÉ IL Y A DEUX ANS QU'IL ENGAGEAIT DES DÉMARCHES AFIN D'INSCRIRE LE CERTIFICAT DE CONSEILLER EN EMPLOI ACCOMPAGNÉ DE NIVEAU 6 AU RÉPERTOIRE NATIONAL DES CERTIFICATIONS PROFESSIONNELLES.

Voici leurs intentions:

- Former les professionnels de l'Emploi Accompagné à accompagner sur la durée, vers et dans l'emploi en milieu ordinaire, des personnes en situation de fragilité ; et à intervenir auprès de la ou des communautés professionnelles avec lesquelles ils sont amenés à travailler
- Faire reconnaître institutionnellement les compétences spécifiques de ce nouveau métier
- Soutenir la montée et compétence des professionnels et ainsi offrir la meilleure qualité d'accompagnement aux personnes sollicitant l'Emploi Accompagné.

Sur le Dispositif Emploi Accompagné Autisme de l'APAJH 38, Clarisse BON et Chrystel TESKE font donc parties des 21 premiers candidats lauréats européens à avoir obtenu ce nouveau titre de Conseiller Emploi Accompagné. Pour cette occasion, une remise des diplômes a eu lieu lors des Journées Nationales de l'Emploi Accompagné le 2 et 3 octobre 2023 à l'Hôtel Région de LYON.

Cette certification leur a permis de prendre du recul sur leur métier pour développer leurs compétences, poursuivre leur professionnalisation, échanger avec des professionnels spécialistes des thématiques abordées, d'ancrer leur pratique dans les fondements de l'Emploi Accompagné.



# UNE ACTIVITÉ INTENDANCE ET ANIMATION AU SAJ POUR DES APPRENTISSAGES TRANSFÉRABLES !

DEPUIS LA RENTRÉE DE SEPTEMBRE 2023, LES ACTIVITÉS « INTENDANCE » ET « ANIMATION » ONT FUSIONNÉ AU SEIN DU SERVICE D'ACTIVITÉ DE JOUR LES NUANCES.

8 personnes accueillies et deux éducatrices, s'impliquent chaque vendredi matin pour rendre l'accueil sur le service agréable et festif à différentes occasions !

Elles s'occupent de la gestion des achats comme les tisanes, les gâteaux pour les anniversaires, ou encore le petit matériel pour certaines activités.

Elles ont également en charge l'organisation des temps conviviaux, comme les journées exceptionnelles, la fête de l'été ou le repas de fin d'année.

Actuellement, les personnes œuvrent pour le repas de fin d'année. Cette fois-ci, le thème « montagnard » sera mis à l'honneur.



Réservation de salle, sélection de traiteurs, recherche de DJ, cadeaux personnalisés, rien ne sera laissé au Hasard !

L'organisation du jour J est aussi portée par le groupe.

Toutes ces missions visent à accompagner les personnes vers de nouveaux apprentissages transférables en dehors du service, à valoriser leurs compétences et à évoluer dans un collectif.



## UN INVITÉ PAS COMME LES AUTRES AU FOYER HENRI ROBIN.

VÉRONIQUE MONTAGNOLI, MEMBRE DE L'ÉQUIPE ÉDUCATIVE DU FOYER D'ACCUEIL NON MÉDICALISÉ HENRI ROBIN DE BEAUREPAIRE A SUIVI AVEC SON CHIEN LÉVIN, UNE FORMATION MÉDIATION CANINE ORGANISÉE SUR LE PÔLE DE DIRECTION EN SEPTEMBRE DERNIER.

Tous deux se sont saisis pleinement des enseignements de la formation et Véronique s'est empressée de soumettre au chef de service un projet d'intervention avec Lévin. Elle a organisé la première venue de son chien, sur l'unité de vie collective "Victor Hugo".

Les résidents et Lévin, alias Lélé ont fait connaissance et pris leur marque très rapidement ; chacun avait un souvenir à raconter avec un chien.



L'équipe a pu constater que cet évènement était aussi fédérateur ; les nouvelles se diffusant très vite, les résidents des autres unités du foyer n'ont pas tardé à s'inviter pour cette occasion.

Cette première intervention fût un beau support propice à la rencontre et à l'échange entre pairs. Objectif atteint !!!

# UN AUTOMNE 2023 SOUS LE SIGNE DE LA CONVIVIALITÉ ET DE LA DÉCOUVERTE DE L'ENVIRONNEMENT POUR LES RÉSIDENTS DU FOYER HENRI ROBIN DE BEAUREPAIRE.



Le froid de l'automne ne nous a pas découragés pour nos activités festives, ludiques et culturelles : une journée à Walibi dans les allées obscures des maisons hantées d'Halloween, la visite du musée des Confluences à Lyon à deux reprises dont l'exposition "A nos amours", la fête d'Halloween sur les unités avec masques effrayants, l'aquarium de Lyon, une sortie bowling/laser game et super pizzas et on en passe ! Les résidents sont force de proposition et toujours partants !

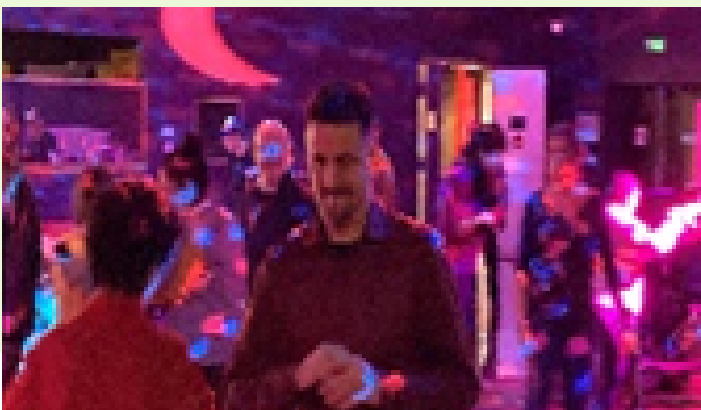
## ESAT CPDS



## SORTIE BOITE DE NUIT

### OPÉRATION "BOITE DE NUIT POUR TOUS"

Avec notre groupe d'activité "Spectacle" et dans le cadre d'une opération "Boite de Nuit pour tous", nous avons pu nous retrouver avec certains de nos partenaires : l'Ime de la Côte st André, le foyer et le SAJ de Vinay pour danser tous ensemble au "320 NIGHT CLUB" de CHATTE



C'était l'occasion pour certains de se rappeler des souvenirs de jeunesse et pour d'autres de faire cette expérience pour la première fois.

Les videurs nous ont félicité car nous avons mis nos plus belles tenues, nous avons pu danser, faire des rencontres et profiter des boissons fraîches.

Nous vous conseillons cet endroit où il y a de la bonne musique.  
Alan M, Alison D, Patricia B, Christian G, Patricia L, André C.

L'APAJH LANCE SA CAMPAGNE D'ADHÉSION

**FAITES  
BOUGER LES  
LIMITES,  
ADHÉREZ!**

APAJH 2024

SOUTENEZ-NOUS SUR NOTRE SITE INTERNET EN  
QUELQUES CLICS!



SCANNEZ-MOI

